

HERNING



KOMMUNE

# KNUDMOSEN I HERNING BY

RUNDT I NATUREN

## Sommertur i Knudmosen

Birketræernes lyse stamme blinker og gnistrer i sollyset, der spredes i mosebunden gennem træernes fine blade. I et tæt krat kvidrer et par mejser, og fra toppen af birkerne markerer sangdroslen sit territorium med en række bløde triller.

Stien snor sig gennem hundredvis af hvide stammer, og gynger svagt under fødderne. Vindens rislen i trækronerne akkompagneres af vandets pludren i en af mosens mange kanaler.

Lige ved siden af stien ligger en rest af den gamle højmose. Omkring halvanden meter hæver tørvene sig over stien, og man behøver ikke bevæge sig op, for at finde ud af, hvad der vokser på toppen. Den lette brise sender en kildrende duft fra tusinder af porse-planter ind i næseborerne. Få meter længere fremme ændrer mosen karakter. Bag et sumpet krat ligger dybe sorte mosehuller, hvor dunhammernes brune lys svajer blidt over åkanderne. De grønbenede rørhøns skriger op et sted i sivene, mens en blishøne viser mosehullet frem for sine rødhovedede unger.

Sådan kunne en sommertur til Knudmosen forme sig. På andre tidspunkter af året, i et andet vejr eller på et andet tidspunkt af døgnet ville den blive anderledes. Oplevelserne i Knudmose er uendelige - blot få hundrede meter fra Hernings centrum.



## Mennesket og Knudmosen

Beboerne på Herningegnen har altid levet sammen med Knudmosen. Det ældste spor stammer fra omkring 3.000 år før Kristi fødsel, hvor en stenaldermand mistede sin pilespid i mosen.

Et par tusinde år senere drog jernalderfolk på tørvegravning med hjemmelavede træspader. Nogle af dem blev liggende i mosen – til de havnede på Herning Museum.

Århundreders jagt og tørvegravning betød ikke noget for mosens årtusindegamle udseende.

Først i slutningen af 1800-tallet fandt de første virkelige indgreb i den oprindelige natur sted. Det skete da tørvegravningen blev sat i system.



## Tørvegravning i Knudmosen

Allerede i 1880'erne havde Hedeselskabets stifter E. M. Dalgas gjort sig tanker omkring anvendelsen af Knudmosen. Han fik i 1891 tilladelse til at oprette en moseforsøgsstation på i alt 118 tdl. umiddelbart syd for Herning Station. Dette skete med hjælp fra staten og Generalkonsul Hendrik Pontoppidan fra Hamborg. Herefter kunne tilrejsende jyske landmænd ved selvsyn studere Hedeselskabets forsøg med kultivering af højmoser på de forsøgsarealer, som nu fik navnet "Pontoppidans Mosestation". På få år lykkedes det Hedeselskabet at skabe frodige enge ved at udjævne, grøfte og tilføre ler og sand på arealerne. Som det senere skulle vise sig, var det ikke landbrugsdrift men tørvegravning, som blev den mest profitable måde at udnytte selve højmosen på.

En mindsten over H. Pontoppidan kan i dag ses i Sdr. Anlæg.



Under anden verdenskrig voksede tørvegravningen kolossalt. Utallige små og store producenter havde hundredvis af folk i arbejde i sæsonen. En af de største producenter var maskinfabrikant Boll, som i 1943 havde 120 mand i arbejde. De kunne på blot tre måneder grave knap 8.000 tons tørv op af mosen. Det svarer til 16-18 millioner tørv.

## Sporene efter tørvegravningen

Hovedparten af sporene efter tørvegravning i Knudmosen stammer fra anden verdenskrig og tiden derefter, hvor utallige meter tipvognsspor har gennemkrydset mosens på langs og tværs for at bringe tørvnen frem til tørveværkerne.

Tørvegravningen efterlod et landskab med vandfyldte tørvegrave, som i dag enten er ved at gro til med buske eller ligger som åbne vandhuller og småsøer.

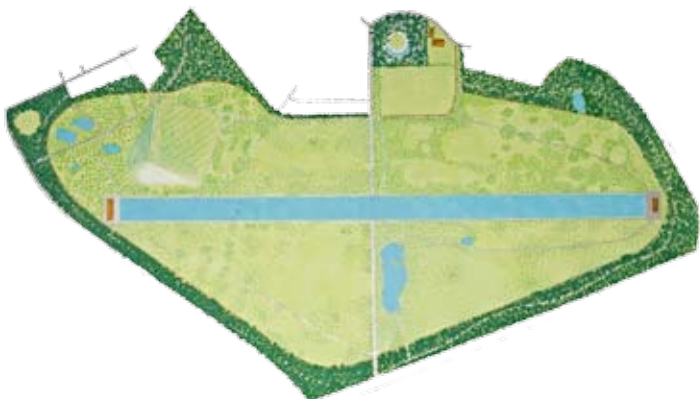
Sporene efter tørvegravningen kan også ses som rektangulære fordybninger i jorden. I nogle af de gamle tørvegrave kan man ane svage forhøjninger, bakker, af løs spagnum. "Hundekød" kaldtes dette løse tørv, som var værdiløs som brændsel. Den blev derfor smidt op på siden af graven, inden arbejderne nåede ned til tørvnen med høj brændselsværdi.

## Debatten om Knudmosen

De sidste tørv blev gravet i 1961, og da lå mosen hen som en øde, arret flade og frembød et temmelig trist syn. I den vestlige ende tiltrak en kæmpemæssig losseplads sig opmærksomheden.

Andre steder i mosen lå efterladenskaber fra tørvegravningen. Noget måtte gøres.

I begyndelsen af 1970'erne udarbejdede landskabsarkitekt, professor C.Th. Sørensen et forslag til udformning af Knudmosen. Han ville gøre Knudmosen til "et klenodie for Herning". Dette skulle bl.a. ske ved at plante en randbeplantning omkring hele Knudmosen, ved at lave en bakke og plante specielle arter af birketræer i mosen. C.Th. Sørensen ville dele mosen med en tre kilometer lang "vandakse". Han forestillede sig en kanal på omkring 100 meters bredde, som også kunne fungere som rostadion. Sørensen mente endvidere, at den gamle losseplads skulle dækkes med jord og bruges til ski- og kælkebakke. Ikke alle tiltag var der enighed omkring, men man kan i dag se dele af randbeplantningen langs Messevejen og Miljøvej, ligesom man kan opleve Knudmosebjerget.





Kort efter fremlagde Herning Hallens direktør, Kai Zartow, et forslag i en helt anden retning. Mosens vestlige del skulle gøres til et forlystelsesområde med en "dinosaurus-park" bestående af fortidsøgler i plastik. En svævebane gennem parken skulle forbinde Torvet med Messecentret. Også Zartow ville lave ski-og kælkebakke i mosen.

Andre mente imidlertid, at Knudmosen skulle gøres til et rekreativt naturområde for Hernings indbyggere. Forslaget, der var udarbejdet af en række naturinteresserede herningensere, opererede med åbne arealer, birkeskov, skærmende plantninger mod vejene og flere vandrestier. Også dette forslag indeholdt en ski-og kælkebakke på lossepladsen.

Diskussionerne fortsatte frem til 1986, hvor Herning Byråd vedtog en lokalplan for Knudmosen. Planen fulgte i vid udstrækning synspunktet om at gøre mosen til rekreativt naturområde, og har siden været grundlaget for Herning Kommunes arbejde med mosens udseende.



*foto: Herning by set fra Knudmosen, Vejlevej.*

#### **FAKTA**

##### **Hvorfra stammer navnet Knudmosen ?**

Første gang mosen nævnes er i Præsteindberetningerne til Ole Worm i 1638. Her er den benævnt som Knudmoß, Knudmoße. Første led i navnet er et substantiv dvs. en knude, der bl.a. kan betyde "lille bakke, forhøjning".

Siden nævnes Knudmose bl.a. følgende steder: Markbog 1683 Knude Moëbe; Matrikelkort 1799 Knud Mose og et Generalstabskort fra 1872, som angiver navnet Knudemose.



## Herning Kommune og pleje af Knudmosen op til i dag

Groft sagt er Knudmosen delt op i to områder. Den vestlige del omkring "bjerget" anvendes til fritidsaktiviteter med kælkning og skiløb på bjerget, fjerkrækoloni og kolonihaver.

Knudmosens østlige del er godt forsynet med veje og stier gennem lysninger og åbne områder og understreger naturens variationer i denne del af mosen.

Hvis der ikke gribes ind i Knudmosens naturtilstand, vil hele området imidlertid blive tæt birkeskov. Det skyldes, at birketræerne har meget fine vækstbetingelser i den gamle drænedede højmosen. På græsklædte områder holdes birketræer og siv nede af græssende køer og får eller ved at slå områderne med maskiner.

Teknik og Miljø forsøger så vidt muligt at bevare de skiftende naturoplevelser. De store, karakteristiske beplantninger af birketræer holdes ved lige.

En del områder får lov at ligge uberørt hen, og på den måde vil mosen så at sige få sin naturtilstand tilbage. Mange krat, der findes i dag, vil efterhånden blive afløst af egeskov, som naturligt vil brede sig på bekostning af pil og andre buske.

Oplevelsen af det flade landskab fra højmosen indgår også i plejeplanen. Væksten holdes nede, så der bliver mulighed for "lange kig" ud i landskabet.

## Snapseurter og andre planter

Herning Kommune ejer i dag store områder i Knudmosen. Kommunen anlægger og vedligeholder stier, fælder træer, laver indhegninger til dyrene, holder trævæksten nede ved maskinslåning og sætter skilte op, så publikum kan finde vej.

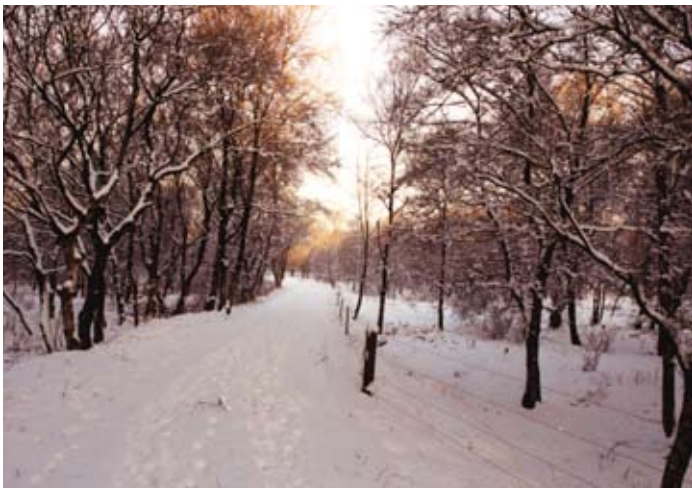
Teknik og Miljø har desuden lavet aftaler med en del af de private lodsejere i Knudmosen om stier og offentlig adgang til en række af de private arealer.

For dem, der sysler med kryddersnaps, er Knudmosen et godt sted at finde "råvarer". Porse er karakterplante i mange områder af mosen, og derfor let at finde i marts-april, når den er allerbedst i kryddersnaps.

Planten bliver i øvrigt udnyttet kommercielt, idet vi sælger kvistene til dekorationsbrug.

På Knudmosebjergets skrænter og vejrabatter findes bl.a. Prikbladet Perikon, som blomstrer i juli/august. Dens blomsterknopper giver snapsen en god bitter smag og en flot rød farve.





#### **FAKTA**

*En naturlig højmose består af et centralt træfrit højmoseplan, en kantzone (lagg) og et område, hvor det næringsfattige højmosevand mødes med næringsrigt vand fra de mere mineralrige jorde omkring mosen. Højmoseplanet er svagt hvælvet og er højest på midten. Plantevæksten, som overvejende er tørvemosser, danner tuer og lavninger.*

*Jordbunden er tørvejord, komprimeret og til dels omdannet tørvemos med et meget ringe næringsindhold. Tørvejorden påvirkes kraftigt af temperatur og om jorden er våd eller tør. Den tørre jord har meget ringe varmeledningsevne. Dette giver store temperaturforskelle i løbet af døgnet, da jorden opvarmes stærkt om dagen og afkøles stærkt om natten. Om foråret, når mosejorden er meget vandmættet, tager det lang tid at opvarme jorden. Derfor grønnes mosen temmelig sent om foråret.*

*I en højmose er det kun de hårdføre plantearter, som klarer sig. Det er eksempelvis smalbladet kæruld, hedelyng, klokkelyng, revling og porse.*

*Der er stor forskel på en højmose, som Knudmosen var før tørveafgravningen, og Knudmosen, som vi ser den i dag.*

*Dels er Knudmosen kraftigt afgravet, og dels er mosen afvandet med to parallelle tværgående grøfter. Denne afvanding har betydet, at tørvejorden frigiver flere næringsstoffer, så plantearter som kræver et højere næringsindhold i jorden og drænet jord trives, bl.a. dunbirk og blåtop.*

*Store arealer i Knudmosen har i dag karakter af skov. Birkene er høje og frodige og der er et tæt krat af ørret- og gråpil. Mange steder er der store og flotte egetræer og en del røn.*

## Fugle i mosen



### Gærdesmutte

Er Danmarks næstmindste fugl. Hanner og hunner er ens med mørke tværstriber. Karakteristisk er halen som oftest opretstående. Stand- og trækfugl.

### Tornsanger

Hannen har askegråt hoved, hvid strube, vingeoversiderne er kraftigt rustrøde og halens yderste styrefjer er hvide. Hunnen har et gråbrunligt hoved. Trækfugl.



### Gulspurv

Hannen har citrongult hoved og underside. Nederste del af ryggen er rødbrun. Hunnen og ungfuglen er stribet på underside og har mørke tegninger i hovedet. Delvis trækfugl.



### Musvit

Kendes på det sorte hoved med de hvide kinder og den gule underside. Musvitten holder til i skov, i parker og haver. Delvis trækfugl.



### Hættemåge

Måge på ca. 35-40 cm. Sommerdragten har chokoladebrun hætte, rødbrunt næb og mørkerøde ben. I vinterdragten er hovedet hvidt med sort plet ved øret og næbbet gulrødt med sort spids. Både træk- og standfugl.

### Bynkefugl

Hannen kendes på det rustrøde bryst, en hvid øjenbrynsstribe i overvejende brunt hoved. Hunnen har et mere gråbrunligt hoved. Trækfugl.





## Dyr i mosen

### Hare

Haren lever i tilknytning til åbne arealer som dyrkede marker, enge, heder og moser. Den er overvejende nataktiv, og hvileperioder tilbringes under buske, i højt græs eller i en fordybning i vegetation.



### Odder

Odderen lever i tilknytning til både stillestående og rindende vand, hvilket gælder både salt- og ferskvand. For at odderen vil yngle kræver det en stor del uforstyrrelse, hvilket er muligt i Knudmosen.

### Rådyr

Udbredt i hele landet. Trives godt i et mosaiklandskab, hvor skov og krat veksler med åbne arealer. Pelsen er om sommeren rødlig og om vinteren mere grålig. Er mest aktive omkring solopgang og -nedgang. Knudmosen huser en lille, men fast bestand.



### Ræv

Findes over hele landet. Har en god tilpasningsevne og har en meget varieret kostmenu. Ræven er meget opmærksom, sky og forsigtig. Lever i jordhule/grav og færdes oftest om natten og i skumringen.



## Dyr i mosen

### Hugorm

I de dagaktive timer er steder med sol og steder med skygge de mest attraktive. Ved at veksle mellem disse steder kan den hurtigt regulere sin kropstemperatur. Nætterne og vinteren tilbringes i jordhuler.



### Alm. Firben / Skovfirben

Nyder steder som skovbryn, krat, hegn og gærder men også gerne lidt mere fugtige steder. Føden består af især insekter som bladlus, edderkopper samt andre smådyr.



### Spidssnudet Frø

Tidligere en almindelig frø men er gået meget tilbage. Den bliver 3,5-5 cm lang. Den æder bl.a. regnorme, edderkopper, biller, sommerfuglelarver, mejere og stankelben.



### Guldsmed

Guldsmede forekommer i hele landet. Er fremme i juli og jager insekter som gribes med benene. Er mest aktiv i varmt vejr. Hunnen lægger æg i vandet. Larverne lever i ferskvand.



### Dansemyg

De enkelte myg er 10-12 mm, men træffes oftest i store sværme ved søer, åer, vandhuller. Stikker ikke. Kendes let på de "mangegreuede antenner" på hovedet.



## Planter i mosen

### Hedelyng

Det er en lille busk, fra 15 cm op til 75 cm og som har meget små stedsegrønne nåleformede blade, som sidder korsvis modsatte op af stænglen. Fra august og frem til oktober står den med rødviolette blomster og kan danne store sammenhængende tæpper.



### Klokkelyng

Lille busk fra 10-25 cm, vokser på fugtig men mager sand- eller tørvebund. Bladene er grågrønne med kirtelhår og er placeret i en 4-tallig krans på stængelen. I juli-august blomstrer den med rosa blomster, som er velduftende.



### Kæruld

Både smalbladet - og tuekæruld findes. Bliver hhv. fra 20-60 cm og 30-70 cm. Findes på våd næringsfattig tørvebund. De hvide "uld"totter kan ses fra april til juni.



### Lysesiv

Almindelig på fugtige magre arealer. Tueformet og bliver 30-100 cm. Blomstrer i juni-august.



## Dyrespor

Haren bevæger sig i hop/spring af varierende længde. Ved stor hastighed kan afstanden mellem sporene komme op på 3,5 meter.



Rævens fodaftryk følger i almindelig gang en ret linie og foregår i "fod i fod". Aftrykket er ca. 5 cm langt og 3-4 cm bredt.



Fasanens aftryk består af 4 tæer, som måler 6,5-9 cm i længden og 8 cm i bredden.



Rådyrets klov afsætter et smalt og ovalt aftryk, som er 3,5-4,5 cm langt og ca. 3 cm bredt.



## Fakta fra Teknik og Miljø

Har du brug for et pusterum fra byens puls og liv, så er Knudmosen et rigtig godt alternativ. Her er fredeligt, stille og naturskønt, og der er kun 10 minutters gang fra Herning Centrum og blot et stenkast fra Herning Banegård.



Herning Kommune har haft et mangeårigt ønske om gøre Knudmosen mere tilgængelig for publikum. Der er anlagt og markeret flere vandre- og naturstier, handicapstier og ridestier i mosen, og det er nu muligt at blive guidet igennem de store naturarealer med en folder i hånden eller via de opstillede oversigtstavler.

### Areal

Knudmosen udgør i dag et areal på ca. 275 ha. hvoraf ca. 85% ejes af Herning Kommune. Vi arbejder til stadighed på at udbygge de rekreative og naturmæssige værdier. I dag spiller hensynet til bevarelse og forbedring af naturværdierne en stor rolle i administrationen og driften af Knudmosen. I den daglige drift forsøges det at forene mangeartede hensyn. Driften spænder lige fra den intensive pasning af Sdr. Anlægs prydbuske, græsplæner og legeplads til at opretholde de naturskønne, stille og øde lokaliteter som f.eks. ornitologerne ynder.



## Beplantning

Med højmosens afvanding skabes grobund for et skovdække i første omgang af dunbirk og senere vil også egetræer indfinde sig. For at beholde den oprindelige flora og skabe grosted for en mere varieret sammensætning af plantearter skal den massive opvækst af birk forhindres. Her er får og kvæg nogle "fortrinlige" naturplejere. De æder opvæksten af birk/pil og bryder med deres færdsel/tråd gennem eksempelvis græsset så andre urter har mulighed for at etablere sig. Dyrene holdes inde af strømførende hegn og tilses dagligt af dyreholderen.

Nogle steder er en skovudvikling ønskelig og her sker der hugst og tyndning som i en normal skov, mens andre naturarealer henligger urørt. Her er naturudviklingen fri.

## Hundeskov

Knudmosens hundeskov er et kombineret skov- og naturgræsareal på ca. 4 ha. omkranset af 160 cm's vildthejn. Hundeskoven har indgang/udgang via 2 klaplåger hvorfra den ene er i umiddelbar tilknytning til P-pladsen ved Messevejen.

Udgang/indgang er forbundet via sti, så det er muligt både med og uden hund, at færdes på hundeskovstrækningen. Tur med hunden kan kombineres med [lilla](#) rute, men det er også muligt at gå helt udenom.

I umiddelbar tilknytning til Herning By er der også hundeskove i Gullestrup Skov og i Løvbakke Skov.

I hundeskovene må hundene færdes uden snor, men stadig under hundeejers kontrol. Udenfor hundeskoven skal hunden naturligvis føres i snor.

## Forsøg med gamle husdyracer

I Knudmose naturplejes et mindre areal med Herning Museums gamle danske fårace, "Dansk Landfår", og i perioder med den ligeledes bevaringsværdige kvægrace, "Jysk Kvæg", som blandt andet er speciel ved sin hårfarve. Nogle er sorte og sortbrogede, andre gråbrogede eller gråblakkede.

Herning Museum deltager dermed i det nationale og internationale bevaringsarbejde med at sikre den genetiske variation blandt husdyr.





# Ruter

På hovedparten af stierne holdes ryttere og øvrige publikum adskilt. På større stier er det dog markeret, at hest og rytter kan benytte den ene side.

## **Pink rute, 2,1 km.**

Denne rute giver mulighed for at se både eng og skov. Når man går i birkeskoven - bemærk da hvorledes skoven er placeret i de tidligere "tørveudgravningsbassiner".

## **Blå rute, ridesti, 3,6 km.**

Turen tager udgangspunkt bag rideskolen. På denne tur kan man tydeligt se spor efter de tidlige tørvegravninger. På denne del af ruten kan besøgende møde hest og rytter, da ruten er anlagt med henblik på ridning. Ridning bør begrænses til denne rute.

## **Gul rute, 2,6 km.**

På denne tur opleves både den plejede natur i form af parken i Sdr. Anlæg og den vilde natur syd for Sdr. Anlæg. Det er her muligt at få et kig på nogle af Herning Rideklubs heste men også se nogle "ægte naturplejere" i form af græssende kvæg.

## **Rød rute, 2,3 km.**

Her er der tale om en natur-tur, hvor brug af gummistøvler må anbefales det meste af året. Det er her muligt at komme i nærkontakt med det græssende kvæg. Brug og luk klaplågerne, da dyrene holdes inde og heget vil være strømførende.

## **Lysegrøn rute, 2,9 km**

Her er det muligt at komme tæt på tilbageblevne rester af den oprindelige højmosé. Disse rester rejser sig i landskabet, og tilkendegiver at alt det omkringliggende landskab har været afgravet.

## **Sort rute, handicapsti, 3,8 km.**

Denne rute er specielt udformet til brug for kørestolbrugere. Adgangen til ruten er særlig let, idet der er store P-pladser ved Vejlevej, Messevejen, Knudmosebjerget og Chr. Ydesvej. Længden af ruten kan let varieres.

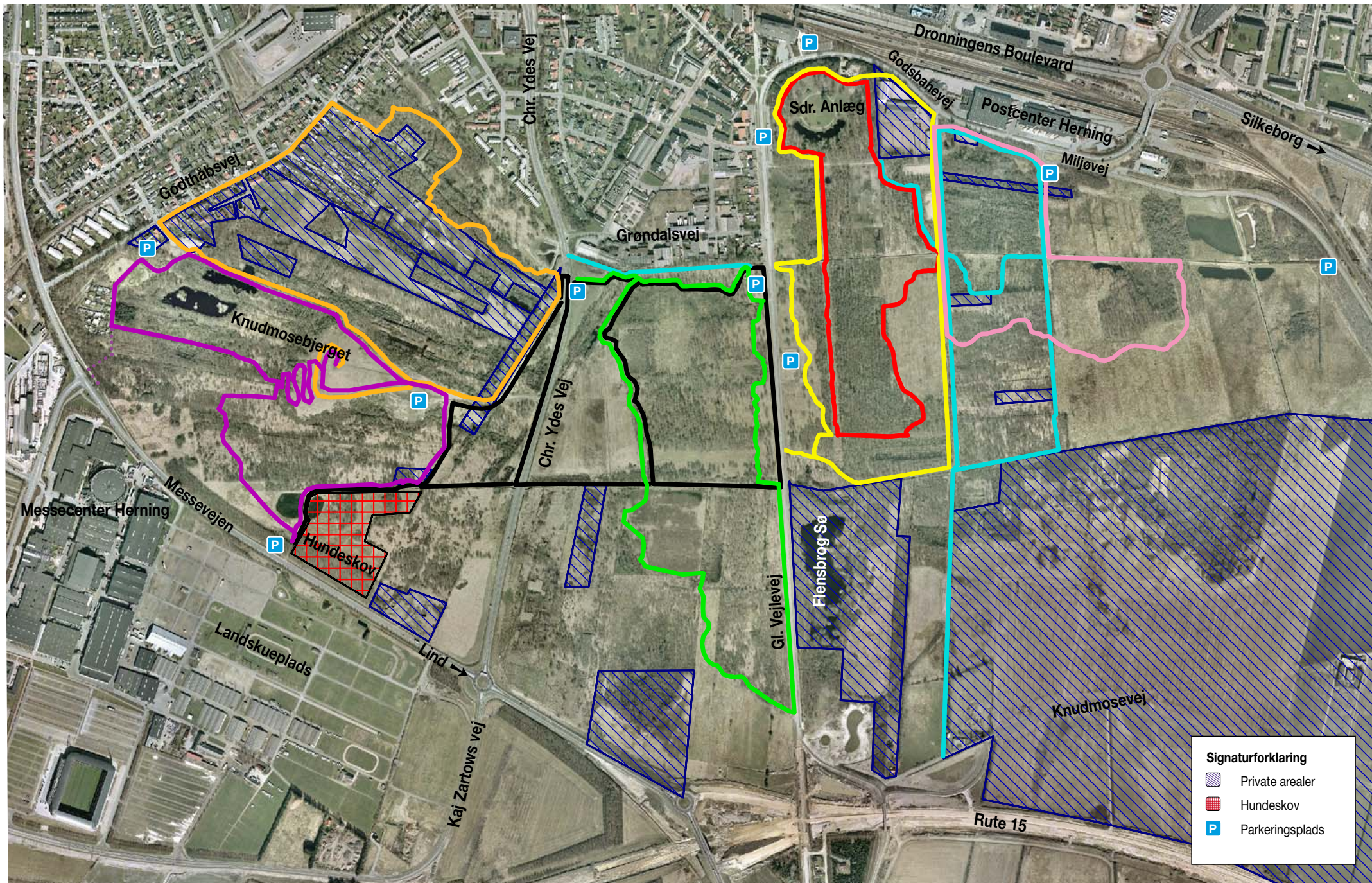
## **Orange rute, 3,1 km.**

Her kan man glemme hvor bynær Knudmosen egentlig er. Det ene øjeblik går man i villakvarterer, og i det næste øjeblik er man midt i naturen. Her indgår kanaler og overfladebassiner som en næsten naturlig del af mosén.

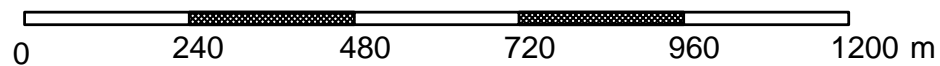
## **Lilla rute, 3,4 km.**

Denne bjergtur byder på en fantastisk udsigt ud over Knudmosén og Herning. Knudmosebjerget ( 80 m.o.h ) kan bestiges fra både vest- og østside. Er særlig velegnet for besøgende fra Herning Messecenter.





Bemærk: på nogle strækninger vil ruterne være sammenfaldende





## Højmosen lever stadig

Knudmosen er en højmose, der blev dannet for 6-7.000 år siden, hvor den voksede til med spagnummos og andre planter, som lever i fugtige områder. Gennem årene blev de døde spagnumplanter omdannet til tørv. Under særlige forhold kan tørvelaget vokse med op til to centimeter om året.

Da den systematiske tørvegravning blev indledt i 1800-tallet, var tørvelaget flere steder over 5 meter tykt. Det bredte sig som en stor flad pandekage – næsten så langt øjet rakte.

Men højmosen er stadig "levende". For selv om de fleste tørv er gravet væk, fortsætter højmosen sin vækst i de fugtige

partier. I de gamle tørvegrave vokser spagnummos, som holder på fugtigheden. Tag en lille tot mos i hænderne, klem til, og vandet vil dryppe fra planten i ret store mængder.

Det er ligeledes muligt at se en del af den gamle højmose og få et indtryk af tørvelagets tykkelse.



## Flensborgs Sø

Knudmosens største sø, "Flensborgs Sø", findes i mosens sydlige del. Området er privat ejet. Navnet henviser til maskinfabrikant Flensborg, der slog sig på tørvegravningen under anden verdenskrig – som mange andre Herning-fabrikanter. Flensborg fortsatte længe efter krigen og lod sine folk grave meget dybt efter tørvene. Ved hjælp af pumper kunne gravene holdes tørre, til det meste tørv var udgravet.

Så blev mosevandet sluppet ind i gravene, og på den måde opstod en lille sø, som Flensborg brugte som privat udflugtsområde.

Rundt om i søen anlagde han små holme, som snart blev befolket med hættemåger. De flyttede, da holmene voksede til med træer, men de er nu overtaget af andre vandfugle.



# Seværdigheder i Knudmosen

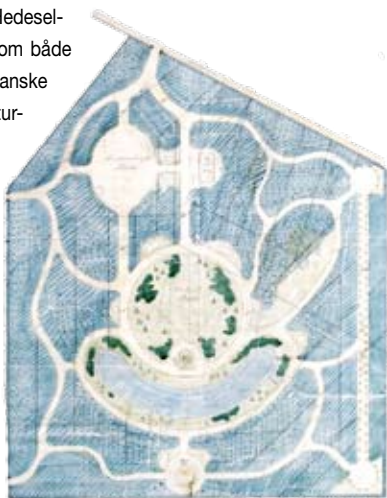
## Søndre Anlæg

Søndre Anlæg er tegnet af Hedeselskabets stifter, Enrico Dalgas, som både var inspireret af den retlinede franske havekunst, og den mere naturprægede engelske skole. Dalgas mente desuden, at anlægget ville skærme Hernings indbyggere mod de sure, usunde tåger, der jævnligt drev fra Knudmosen ind over byen. De høje træer skulle agere stopklods for tågerne.

Søndre Anlæg stod færdigt i 1909, og Hedeselskabet forærede parken til Herning Kommune som et offentligt anlæg for alle indbyggere.

Anlægget blev en yndet festplads med utallige folkemøder, koncerter, gymnastikopvisninger og andre sammenkomster. Og det forøgede festlighederne, at der i 1916 blev bygget musiktribune og i 1922 pavillon med dans, restaurant og udendørs servering.

Pavillon og tribune blev revet ned i slutningen af 1970'erne, da Dronningens Boulevard blev anlagt, og ved samme lejlighed blev der kappet en del af Søndre Anlæg mod nord.



## Knudmosebjerget

I Knudmosens vestlige ende ligger Knudmosebjerget med en vid udsigt hele kompasset rundt. Bakken er et resultat af debatten om Knudmosens anvendelse i begyndelsen af 1970'erne, hvor mange anbefalede at lave en bakke til vinteraktiviteter med ski og kælk.

De seneste år er bakken blevet yderligere udvidet, forhøjet og beplantet. Senest er der etableret vandresti ([lilla rute](#)) af bakkens vestside.





## Adgangsregler

Adgangen er underlagt Naturbeskyttelseslovens bestemmelser.

Da stien passerer gennem privatejede arealer, vil vi særligt fremhæve, hvad man specielt skal være opmærksom på:

- Adgang sker på eget ansvar
- Hunde føres i snor. I hundeskoven ved Messevejen må hunde være uden snor, men fortsat under kontrol
- Ridning tilladt på de afmærkede ridestier
- Der er adgang på de markerede stiforløb og på de offentlige arealer hele døgnet
- På de markerede privatejede udyrkede arealer er der adgang til fods fra kl. 6.00 til solnedgang. Adgang kan forbydes i hegnede fener ved skiltning
- Ejeren kan forbyde adgang ved skiltning på dage, hvor der holdes jagt, eller i områder, hvor der foregår intensivt skov- og/eller landbrugsarbejde
- Færdsel på dyrkede arealer er ikke tilladt. Brakmarker betegnes som dyrkede arealer
- Færdsel og ophold bør ske med mindst mulig forstyrrende effekt for ejere, naturen og andre gæster
- Fiskeri, sejlads, badning, overnatning, brug af åben ild er ikke tilladt uden lods-ejerens tilladelse. Særlige opslag skal respekteres.



### TEKNIK OG MILJØ

Yderligere oplysninger kan fås ved:  
**Herning Kommune, Torvet, 7400 Herning**  
 Tlf. +45 96 28 28 28, Fax +45 96 28 80 19  
[www.herning.dk](http://www.herning.dk), e-mail: [teknik@herning.dk](mailto:teknik@herning.dk)  
[www.visitherning.com](http://www.visitherning.com)

Det samlede sti- og formidlingsprojekt er støttet af:  
 Parkafdelingen, 2006 · Herning Museum, 2006  
 Den Europæiske Udviklings- og garantifond for Landbruget, 2006